

Assembleia de Freguesia



ARRABAL, 11 DE ABRIL DE 2022

Relatório de Atividades

O período em análise corresponde ao espaço de tempo decorrido entre os dias 22 de dezembro a 11 de abril de 2022, nos termos da alínea v) do n° 1 do art° 17° da lei 75/2013.

ATIVIDADES DE REPRESENTAÇÃO

MUNICÍPIO

- Reuniões diversas com o executivo da Câmara Municipal de Leiria, com vista a tratar de assuntos interesses para a Freguesia;
- Reunião com o senhor vereador do Ambiente e Proteção Civil;
- Reuniões com o senhor vereador Ricardo Santos;
- Participação nas Assembleias Municipais Ordinárias e Extraordinárias dos meses de Janeiro, Fevereiro e Março;
- Participação no evento de atribuição a Leiria da bandeira e troféu da Cidade Europeia do Desporto;
- Participação na “Vigília pela Paz” em prol do povo da Ucrânia, realizada no dia 27 de Fevereiro na Praça Rodrigues Lobo;
- Tomada de posse da Presidente Helena Brites, no Conselho Municipal de Educação, na qualidade de representante dos Presidentes de Junta do Concelho de Leiria.
- Participação no Jantar de despedida do Senhor Bispo António Marto- Quinta do Paul;
- Participação no Conselho Geral do Agrupamento de Escolas Dr. Correia Mateus;



ATIVIDADES DE REPRESENTAÇÃO

FREGUESIA

- Participação nas atividades de comemoração do 122º da Filarmónica do Arrabal;



- Organização e Participação na atividade “Rota das Freguesias” com a visita do Sr. Presidente da Câmara Municipal à Freguesia do Arrabal;



- Participação na Inauguração da requalificação da sede da Filarmónica do Soutocico;

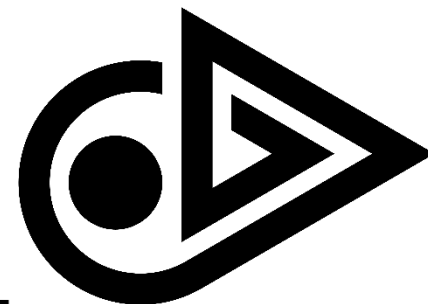


- Participação no encontro de acolhimento do novo bispo da diocese- Dom José Ornelas, em Santa Eufémia;

- Centro de Artes do Arrabal - Representação em diversas atividades:

- Exposição “Raíz” de António Figueiredo;
- Abertura da oficina de costura;
- Sessão de Esclarecimento sobre as novas oportunidades - NERLEI;
- Tertúlia de Artista;
- Concertos de Música para pais e filhos;
- Atividade de Carnaval com os Estabelecimentos de Ensino;
- Inauguração da Exposição de Carnaval;
- Participação nos mercadinhos de Primavera;
- Inauguração do Coreto;
- Inauguração da Biblioteca do Centro de Artes do Arrabal;

CENTRO
DE
ARTES
DO
ARRABAL



RAIZ PINTURA
01.02 > 28.02 2022



**ANTÓNIO
MANUEL
PINHEIRO
FIGUEIREDO**

ARTISTA PLÁSTICO – AUTODIDATA

Natural e residente em Póvoa – Leiria, nasceu a 13 de maio de 1969 e profissionalmente trabalhou 15 anos em serigrafia e tipografia. Começou em 1987 como voluntário em teatro e canto (coro), na SAMP - Sociedade Artística e Musical de Póvoas.

Acumulou uma experiência de 20 anos nesta instituição, onde, depois de algumas atividades na área da cultura, foi convidado para a criação da Escola de Artes. Também começa a participar em aulas de música, teatro e artes plásticas. Mais tarde, auxilia os professores nestas áreas, nas aulas para crianças (berço).

A sua maturidade neste domínio foi crescendo e teve necessidade de desenvolver algumas técnicas, para se aperfeiçoar na área da pintura, tendo o seu estilo uma expressão muito livre e própria!

Fez algumas apresentações do seu trabalho em várias localidades, entre elas:

- Póvoas; Alqueidão da Serra; Porto de Mós; Cortes; Santa-Marie (França)
- Tem várias obras dispersas em coleções particulares.

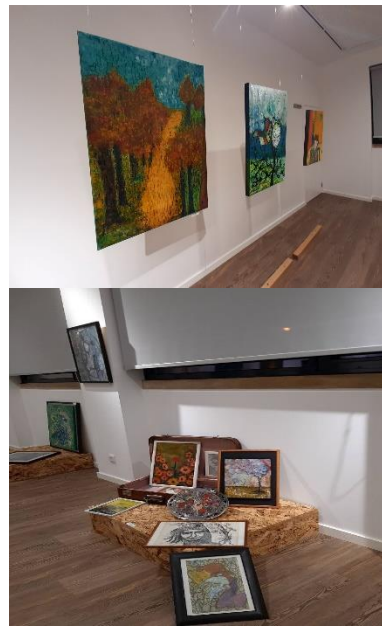
SINOPSE

RAIZ DE TUDO; DE MIM, DE LIBERDADE; RAIZ DE FAMILIA, AMIGOS, DE COR, DE NÓS; RAIZES DA NATUREZA HUMANA, CRIAÇÃO DO BELO, ESTIMULAÇÃO CRIATIVA.	RAIZ RAIZ HUMANA, DE PARTILHA, DOS TEMPOS QUE VIVEMOS, NUNCA FEZ TANTO SENTIDO RAMIFICAR PARA CRESCER.
--	---

**CENTRO
DE
ARTES
DO
ARRABAL**



 Junta de Freguesia de Arrabal



NERLEI
ASSOCIAÇÃO EMPRESARIAL DA REGIÃO DE LEIRIA

Venha concluir o 9º ou o 12º ano!



Sessão de Esclarecimento
12 de fevereiro de 2022 | 18h30
Centro de Artes do Arrabal

Gratuito, em horário flexível e na sua Freguesia!



**CENTROS
QUALIFICA**

**Inista em si,
conosco!**

MAIS INFORMAÇÕES:
<https://qualificanerlei.site/>
244 890 200
qualifica@nerlei.pt

Colaborado por:




ENTRADA GRATUITA



TERTÚLIA DE ARTISTAS

Com os artistas das exposições do Centro de Artes do Arrabal

13 FEV 15H30

[inf. centrodeartes@caarrabal.pt](mailto:inf.centrodeartes@caarrabal.pt)

**CENTRO
DE
ARTES
DO
ARRABAL**





Oficina de Costura

Centro de Artes do Arrabal



Com Tânia Maravilhas
A partir de fevereiro de 2022
das 14h30 às 17h30

Informações/inscrições:
centrodeartes@caarrabal.pt 914253395





ENTRADA GRATUITA

INAUGURAÇÃO DO CORETO

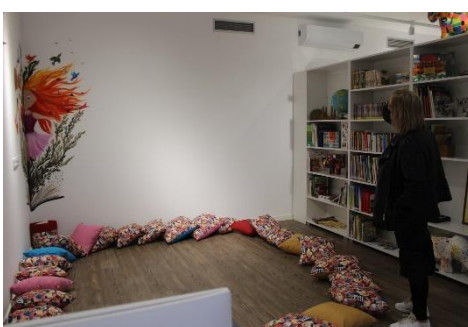
Coreto de Carnaval cedido pelo Rancho Folclórico do Freixial
Restauro a cargo da empresa "Artur Compton"

CENTRO DE ARTES DO ARRABAL
26 MARÇO 2022 19h30

BAR ABERTO COM SERVIÇO DE JANTAR
+ ANIMAÇÃO

inf. centrodeartes@caarrabal.pt




INAUGURAÇÃO DA BIBLIOTECA

CENTRO DE ARTES DO ARRABAL
3 ABRIL 2022 15h30

inf. centrodeartes@caarrabal.pt




O CARNAVAL NA FREGUESIA DO ARRABAL

06.03 > 31.03 2022

SINOPSE

A tradição do Carnaval em Portugal remonta a uma celebração conhecida como "entruado". As etimologias populares afirmam que a palavra vem da expressão do latim tardio carne vale que significa "adeus à carne", aludindo ao período de jejum que se aproximava. Ainda assim, esta interpretação carece de provas documentais. A origem da festa em si é desconhecida, ainda que uns advoguem o culto de Ixus, outros as festas em honra de Dionísio, na Grécia, ou as Luperciais e Saturnais, festejos romanos caracterizados por aspetos licenciosos. No entanto, alguns investigadores consideram que terá sido na Idade Média que nasceu este costume, difundindo-se através das danças de morte e suas representações cénicas e dos bailes de máscaras.

Na Freguesia do Arrabal, o Carnaval, assim como outros folgoes populares, nomeadamente a Serração da Velha ou as fogueiras de São João, faziam parte do calendário das festividades cíclicas locais até meados do século XX, passando, posteriormente, por momentos de desvitalização e desaparecimento. Em 1984, por iniciativa do Rancho Folclórico do Freixial, é reativada esta manifestação popular em formato de "Cortejo Carnavalesco" com ampla participação da comunidade nos anos seguintes. Além do trabalho criativo dos artesãos da terra que elaboravam os carros alegóricos, foram adicionados outros elementos como um grupo de "maiores" em 1986. Apesar da variedade compositora desta prática cultural, a crítica nacional e regional e os usos e costumes foram temáticas recorrentes. A sátira à agricultura, ao estado dos pavimentos, ao infantário, aos serviços médicos e hospitalares, ao Lar da Terceira Idade (que se encontrava em fase de construção) e às telenovelas brasileiras, foram alguns dos assuntos retratados pelos foliões. Também as recreações etnográficas, como um moinho de vento que ia fazendo farinha seguido por dois moleiros, os fornos de cozer, os serradores, trabalhos de tapeçaria e a reprodução da Capela do Freixial constituíam miniaturizações do património religioso e representações esteticizadas da cultura tradicional. A estes motivos, é de acrescentar a presença de "gigantes", dinossauros, patos, tartarugas, touros, foguetes, réplicas de automóveis, uma avionete (TAV - Transportes Aéreos da Várzea) ou um carro com D. Diniz e a Rainha Santa Isabel (adequada por paus reais, inicialmente, o cortejo finalizava com um baile e convívio no adro da Capela da Nossa Senhora da Conceição e, nos anos 90, no largo da Escola Primária da Várzea. A organização era da incumbência do Rancho Folclórico do Freixial e dos habitantes dos lugares da Várzea, Casal dos Ferreiros, Parracheira e Cardosos e, em 1992, por ocasião do IV centenário da Freguesia do Arrabal, foram agregados todos os lugares. Com a viragem de século foi-se perdendo a espontaneidade, genialidade e sumptuosidade desta celebração.

André Campones



CENTRO
DE
ARTES
DO
ARRABAL



Junta de Freguesia
do Arrabal



Concertos de Música para Crianças

Centro de Artes do Arrabal
27 MARÇO 2022



10H00 Crianças dos 0 aos 3 anos
11H00 Crianças dos 3 aos 6 anos
(Acompanhados por 1 adulto)

Entrada: 3,5€

informações/inscrições:
centrodeartes@caarrabal.pt | 914253395

CENTRO
DE
ARTES
DO
ARRABAL



3 ABRIL 9H30

inf.centrodeartes@caarrabal.pt



- Participação nas comemorações do 19º aniversário do São Bento;
- Participação no Festival Feijão.

10º Festival Gastronómico do

Feijão

10 de abril

12:30 h



SALÃO PAROQUIAL DO ARRABAL

menores de 6 anos – 0 feijões
6 a 12 anos – 5 feijões
maiores de 12 anos – 10 feijões
TUDO INCLUÍDO



LIMITE DE ENTRADAS – RESERVA JÁ O TEU LUGAR – 914832600 OU 919398629

EDUCAÇÃO,
CULTURA e
ASSOCIATIVISMO

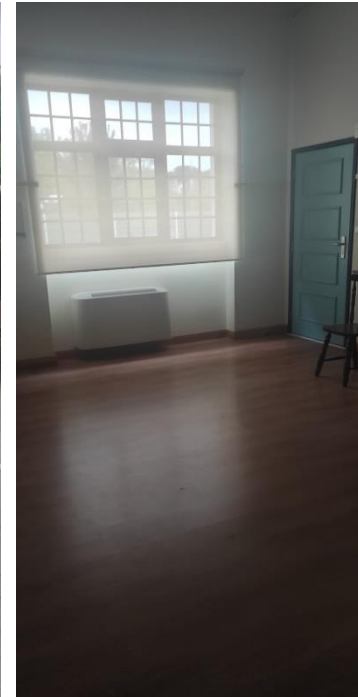
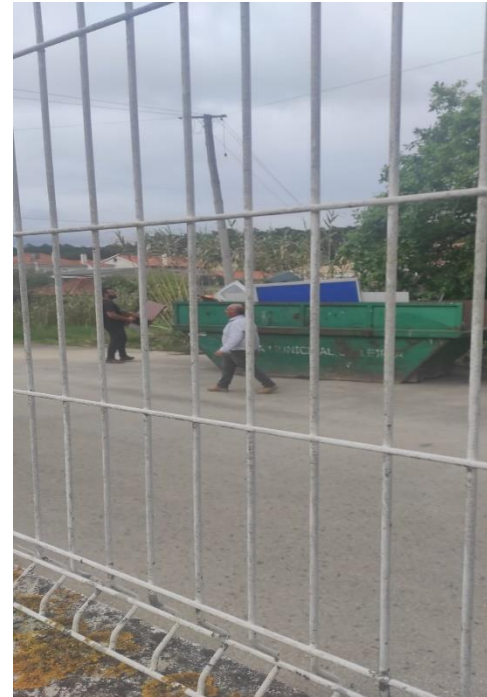
- Visita aos Lares da Freguesia com as Crianças da EB 1 do Arrabal;
- Criação de um regulamento com vista à implementação do projeto de “Assembleia de Pequenos e Jovens Deputados”;
- Organização do Evento Ronda Poética
- Acompanhamento do processo de eliminatória de Leiria a Capital Europeia da Cultura.
- Cedência da Carrinha da Junta de Freguesia ao Agrupamento de Escuteiros do Arrabal;



- Reunião com a Divisão da Educação do Município de Leiria e Associação de Pais do Arrabal, com vista à reflexão das AAF's do JI do Soutocico;
- Reunião com a Direção da Associação de Pais do Arrabal e Fundação de Santa Margarida com vista a avaliar a possibilidade de resposta para as AAF's do JI do Soutocico;

AÇÃO SOCIAL

- Participação nas ações e notas de Condenação à Invasão da Ucrânia;
- Realização de ações colaborativas no âmbito da campanha de solidariedade com a Ucrânia, em termos de recolha de bens e produtos;
- Preparação da antiga escola da Martinela, com vista ao acolhimento de refugiados da Ucrânia, em articulação com o Município de Leiria e a empresa Outfit21;



- Articulação com o município de Leiria no âmbito do “**Projeto + perto de si**”
- Oferta do Serviço gratuito para apoio na entrega das declarações de IRS;
- Acompanhamento do apoio da cedência do pavilhão para os peregrinos da “Retorta”.



The poster features a blue header with the coat of arms of Leiria on the left and the text 'Entrega de IRS' on the right. Below the header is a photograph of a modern building with a sign that also displays the coat of arms. The main text is in a light grey area, and the service details are in a white area. A blue call-to-action box is at the bottom right.

Entrega de IRS

Se tem mais de 65 anos e não tem ninguém que o ajude na entrega da sua declaração do IRS, contacte a sua Junta de Freguesia!

PERÍODO DE ATENDIMENTO:

- ✓ Horário: das 10h às 12h
- ✓ De segunda a sexta-feira
- ✓ A partir de 11 de Abril até 30 de Junho

SERVIÇO GRATUITO

Atendimento sujeito a marcação

 **244744414**

Made with PosterMyWall.com

RECURSOS HUMANOS

- Integração de um recurso humano, no âmbito de um programa do IEFP- CAA
- Integração de um recurso humano, no âmbito de um protocolo com o IPL, no âmbito de um estágio curricular;



- Reorganização da equipa de limpeza da capela do cemitério do Arrabal.

SAÚDE E AMBIENTE E PROTEÇÃO CIVIL

- Acompanhamento das questões relativas ao Centro de Saúde.
- Colaboração com o Instituto Português do Sangue e da Transplantação para habitual colheita de sangue.
- Acompanhamento da Operação da Gestão de Combustíveis da rede viária florestal e avaliação para a colocação de pontos de água;



- Articulação com a GNR no âmbito de assaltos ocorridos na freguesia;

- Realização de uma reunião com a Direção do Quartel dos Bombeiros dos Cardosos;
- Realização de uma reunião com a equipa de colaboradores no âmbito da proteção civil, com vista a dar início ao processo da criação de uma Unidade Local de Proteção Civil;
- Divulgação de soluções para a recolha de resíduos no âmbito das questões ambientais;

LEIRIA AMBIENTE

RESÍDUOS VERDES FAZ-TE À FOLHA

São considerados Resíduos Verdes os resíduos provenientes da manutenção do jardim, nomeadamente, gramíneas, tocos, ervas, flores, plantas, pinhas, pináculos de habitação.

São resíduos que através de processos de valorização orgânica serão aproveitados para a produção de compostos orgânicos, contribuindo para a reutilização e reciclagem de resíduos biodegradáveis e para a diminuição das taxas de deposição de resíduos em aterro.

FAÇA-NOS O SEU PEDIDO
 Câmara Municipal de Leiria
 244 839 500, 244 845 644
 Linha Verde: 800 202 791
 cmleiria@cm-leiria.pt

SERVIÇO GRATUITO A PARTICULARES
 Recolha e o tratamento dos resíduos, até 1m³ por habitação/capacidade.

ENTREGAR
 Restos de jardinagem (ramos, podas, rivas, tocos, flores) sem tocos ou outros contaminantes e aparas de madeira sem tratamento.

NÃO ENTREGAR
 Restos de jardinagem com terra, pedras, rivas, plantas envasadas ou embaladas, painéis, tapas, varandinas com areia ou outros contaminantes, madeiras tratadas ou pintadas.

LEIRIA AMBIENTE

RECOLHA DE MONOS POR PROXIMIDADE PARA PARTICULARES

São considerados Monos os resíduos urbanos de origem doméstica, nomeadamente os objetos volumosos fora de uso, tais como colchões e mobiliário velho.

A recolha possui frequência semanal com possibilidade de realização ao sábado, o efetua-se em hora, data, local e acordar.

FAÇA-NOS O SEU PEDIDO
 Câmara Municipal de Leiria
 244 845 644
 Linha Verde: 800 202 791
 cmleiria@cm-leiria.pt

SERVIÇO GRATUITO
 Aplicação gratuita.

LEIRIA AMBIENTE

RECOLHA DE RESÍDUOS ELETRODOMÉSTICOS, EQUIPAMENTOS ELÉTRICOS E ELETRÓNICOS PARA PARTICULARES

São considerados resíduos urbanos de origem doméstica, os objetos volumosos fora de uso, tais como eletrodomésticos e equipamentos eletrônicos e eletrônicos.

A recolha possui frequência semanal com possibilidade de realização ao sábado, o efetua-se em hora, data, local e acordar.

FAÇA-NOS O SEU PEDIDO
 Câmara Municipal de Leiria
 244 845 644
 Linha Verde: 800 202 791
 cmleiria@cm-leiria.pt

SERVIÇO GRATUITO

LEIRIA AMBIENTE

RESÍDUOS DE CONSTRUÇÃO E DEMOLIÇÃO

São considerados resíduos de construção e demolição (RCD), vulgarmente designados como "lixo de construção", os resíduos resultantes de obras de construção civil ou demolição.

Se a sua obra estiver isenta de licença e de comunicação prévia, não precisa de avisar na via pública, junto dos contentores ou em espaços públicos, no qual tem "Lixo Lixo", a Câmara Municipal de Leiria.

FAÇA-NOS O SEU BIG BAG
 Câmara Municipal de Leiria
 244 839 500, 244 845 644
 Linha Verde: 800 202 791
 cmleiria@cm-leiria.pt

SERVIÇO GRATUITO
 Forneçimento do BIG BAG, a sua recolha e o tratamento dos resíduos em destino final.

LEIRIA AMBIENTE

ÓLEOS ALIMENTARES USADOS

SABIA QUER?
 Apenas 1 litro de óleo alimentar desperdiçado no ralo da cozinha chega a contaminar 1 milhão de litros de água - o suficiente para a sobrevivência de uma pessoa, por ano 40 dias?

ENCAMINHAMENTO CORRETO
 DEIXE ABREZAR O ÓLEO
 DEIXE O ÓLEO SEM TAMPAR NO RALO
 SEM RECICLAR E REUTILIZAR

NÃO ÓLEO NÃO DEVE DEPOSITAR
 QUANTO MENOS
 QUANTO MAIS
 NÃO DEVE DEPOSITAR A ESCUMA DE UM DEZ DESTINAR-SE AO RALO

OLEÃO DEIXE AQUI

LOCALIZAÇÃO DE ÓLEOS NO CONCELHO DE LEIRIA

- Submissão da inscrição da Freguesia do Arrabal ao Projeto: “ Eco Freguesias”;
- Identificação de locais para a colocação de armadilhas para Vespas Asiáticas.

TRÂNSITO/SINALIZAÇÃO/
OBRAS
PÚBLICAS/PARTICULARES

- Acompanhamento dos trabalhos no curso da EM544 entre os lugares de Lagoa e Lagoinha, no âmbito da obra pública que se encontra em fase de conclusão.
- Acompanhamento das obras de requalificação da sede e auditório da Junta de Freguesia;
- Acompanhamento da execução dos trabalhos do Lote de Pavimentações 2021;
- Levantamento e acompanhamento dos trabalhos de preparação do Lote de pavimentações 2022.
- Processo relativo à requalificação da Rua da Nogueira- Soutocico (fase final de projeto)
- Processo burocrático relativo à viabilização de construção de um parque de estacionamento no cemitério novo.
- Levantamento de necessidades de sinalização vertical e horizontal;
- Realização de Formação no âmbito da emissão de pareceres para licenciamento de obras particulares;
- Emissão de pareceres com vista ao licenciamento de obras particulares;
- Procedimentos para a organização de uma ação de esclarecimento com vista a avaliar o interesse na participação no projeto do “Orçamento Participativo”.

DESPORTO

- Comemoração da efeméride do Carnaval com os utentes da Freguesia Ativa;



- Acompanhamento das atividades da Instituição OÁSIS no pavilhão do Arrabal;
- Acompanhamento do Planeamento das atividades previstas para o Pavilhão, no âmbito de Leiria Cidade Europeia do Desporto;

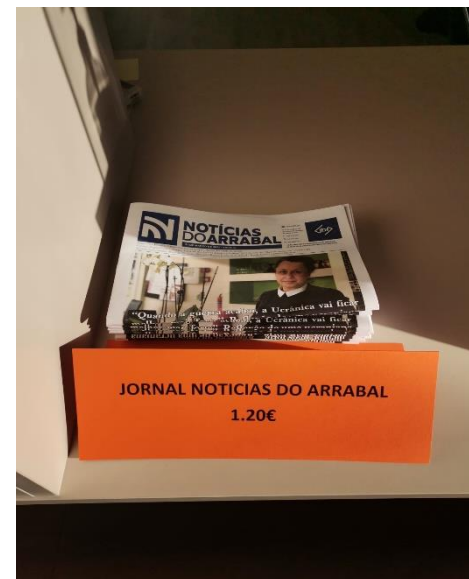


ESPAÇOS VERDES

- Trabalhos de limpeza e conservação da rede viária da freguesia;
- Trabalhos de limpeza e manutenção dos espaços verdes da freguesia;
- Embelezamento das floreiras

DIVULGAÇÃO/ COMUNICAÇÃO SOCIAL

- Participação em rúbricas do jornal local e regionais: Notícias do Arrabal, Diário de Leiria e Região de Leiria;



- Atualização da página do Facebook;
- Afixação semanal das informações da Junta de Freguesia, Instituições, coletividades e outros organismos de interesse, nos locais públicos e placards expositores;

OUTRAS ATIVIDADES

- Envio de relatórios de execução financeira de apoios para despesas correntes e de capital;
- Processos em tribunal – processo relativo ao ex funcionário André Pereira- Cancelamento de audiência;
- Património- Processo relativo à alienação de património- Terreno do pavilhão
- Organização das Eleições Legislativas de 30 de Janeiro de 2022;



- Acompanhamento do projeto para realização de um cadastro para os prédios rústicos da freguesia;

Gratos pela vossa presença!

O EXECUTIVO DA
JUNTA DE FREGUESIA DE ARRABAL

